

## **CHAPTER IV**

### **RESULT OF THE STUDY AND DISCUSSION**

In this chapter the writer explains about the result of the study and discussion. The first part of this chapter is analysis of the result of the study, that consists of result of the test, result of the questionnaire, and result of the interview. The second part is discussion.

#### **A. Result of the study**

Result of the study discussion is the most important thing in a research. Data which had been collected from the data collections are presented. The objective of this chapter is to answer the problem of the study.

In collecting data, test, questionnaire, interview, and documentation were used. In this research was used a questioning test in order to know the students' ability and to classify the students into successful or unsuccessful students. After knowing the students ability and classifying the students into the successful and unsuccessful students, the writer gave the students language learning's' interviewed the successful and unsuccessful students to know their learning strategies.

#### **1. Test**

Based on the test, the writer would expose data finding from the result of test was presented by the following table:

**Table 4.1**  
**The description of score class XI-IPS 4**

<b>No</b>	<b>Code</b>	<b>Succesfull</b>	<b>Unsuccesfull</b>
<b>1</b>	<b>X1</b>	<b>70</b>	
<b>2</b>	<b>X2</b>		<b>53</b>
3	X3		66
4	X4		66
5	X5		53
<b>6</b>	<b>X6</b>		<b>46</b>
7	X7		56
8	X8		66
9	X9		56
10	X10		63
11	X11		40
<b>12</b>	<b>X12</b>	<b>70</b>	
13	X13		60
14	X14		56
15	X15		56
16	X16		56
17	X17		63
18	X18		56
19	X19		60
<b>20</b>	<b>X20</b>	<b>70</b>	
21	X21		56
22	X22		66
23	X23		60

<b>24</b>	<b>X24</b>		<b>53</b>
25	X25		56
26	X26		56
27	X27		56
28	X28		53
29	X29		66
30	X30		63
31	X31		56
32	X32		60
33	X33		60
34	X34		60
35	X35		50
<b>36</b>	<b>X36</b>	<b>80</b>	
37	X37		66
<b>38</b>	<b>X38</b>		<b>36</b>
39	X39		66
40	X40		66
41	X41		66

From the table above, it can be seen that 4 students get high score (successful) and 37 students get low score (unsuccessful).

The data finding from the result of test at XI- IPS 2 was presented by the following table:

**Table 4.2**  
**The description of score class XI-IPS 2**

No	Code	Succesful	Unsuccesful
1	Y1		66
2	Y2	70	
3	Y3	70	
4	Y4	73	
5	Y5	73	
<b>6</b>	<b>Y6</b>	<b>73</b>	
7	Y7		60
8	Y8		56
9	Y9	70	
<b>10</b>	<b>Y10</b>	<b>73</b>	
11	Y11		60
12	Y12	76	
13	Y13		60
<b>14</b>	<b>Y14</b>		<b>56</b>
<b>15</b>	<b>Y15</b>		<b>33</b>
16	Y16		66
17	Y17		66
18	Y18	-	-
19	Y19		66

<b>20</b>	<b>Y20</b>	<b>73</b>	
21	Y21		66
22	Y22		56
23	Y23		43
<b>24</b>	<b>Y24</b>		<b>33</b>
25	Y25		50
26	Y26	-	-
27	Y27		60
28	Y28	73	
29	Y29	76	
30	Y30	76	
31	Y31	80	
32	Y32	-	-
33	Y33		53
34	Y34		46
35	Y35		33
36	Y36		26
<b>37</b>	<b>Y37</b>		<b>13</b>
38	Y38		66
39	Y39		63
40	Y40		66
41	Y41	73	
42	Y42		60
43	Y43	-	-

From the table above, it can be seen that 14 students get high score (successful) and 29 students get low score (unsuccessful).

In this study, the writer only took the successful and the unsuccessful students to answer the interview to know their strategies in reading. From every class the writer has chosen four students who got high score and four students who got low score.

## 2. Result of the Questionnaire

Based on the questionnaire, the writer would expose data finding from the result of questionnaire was presented by the following table:

**Table 4.3**  
**The result of prosentase Questionnaire**

No	STATEMENT	INTERVAL ANSWER				
		SS (5)	S (4)	CS (3)	KD (2)	TP (1)
	<b>MEMORI STRATEGI</b>					
1	I think of relationship between what I already know and new things I leran in English	1.2 %	9.5%	29.5 %	50.0 %	9.5 %
2	I use new English words in a sentence so I can remember them	3.6 %	7.1 %	32.1 %	50.0 %	7.1 %
3	I use flashcards to remember new english words	3.6 %	10.7 %	29.8 %	47.6 %	8.3 %
4	I physically act out new english words	3.6 %	14.3 %	27.4 %	34.5 %	20.2 %
5	I remember new english words or phrases by remembering their location on the page, on the board, or on a street sign	7.1 %	11.9 %	28.6 %	40.5 %	11.9 %
	<b>COGNITIVE STRATEGIES</b>					
6	I try to talk like native english speaker	4.8 %	15.5 %	29.8 %	44.0 %	6.0 %

7	I watch english language TV shows spoken in English or go to movies spoken in English	11.9 %	9.5 %	34.5 %	38.1 %	6.0 %
8	I read for pleasure in English	3.6 %	16.7 %	47.6 %	27.4 %	4.8 %
9	I try to find patterns in english	3.6 %	7.1 %	27.4 %	50.0 %	11.9 %
10	I find the meaning of an English word by dividing it into parts that I understand	6.0 %	7.1 %	34.5 %	36.9 %	15.5 %
	<b>COMPENTATION STRATEGIES</b>					
11	To undersrtand unfamiliar English words, I make guesses	6.0 %	14.3 %	26.2 %	41.7 %	11.9 %
12	When I can't think of a word during a conversation in English, I use gestures	2.4 %	11.9 %	29.8 %	36.9 %	19.0 %
13	I make up new words if I do not know the right ones in English	4.8 %	8.3 %	32.1 %	33.3 %	21.4 %
14	I try to guess what the other person will say next in English	2.4 %	15.5 %	27.4 %	32.1 %	22.6 %
15	If I can't think of an english word, I use a word or phrase that means the same thing	7.1 %	14.3 %	20.2 %	32.1 %	26.2 %
	<b>METACOGNITIVE STRATEGIES</b>					
16	I notice my english mistakes and use that information to help me do better.	6.0 %	11.9 %	31.0 %	33.3 %	17.9 %
17	I pay attention when someone is speaking English	-	11.9 %	23.8 %	46.4 %	17.9 %
18	I try to find out how to be a better learner of English	3.6 %	13.1 %	23.8 %	44.8 %	15.5 %
19	I look for people I can talk to in English	4.8 %	14.3 %	20.2 %	41.7 %	19.0 %
20	I have clear goals for improving my english skills	6.0 %	10.7 %	29.8 %	41.7 %	11.9 %

<b>AFFECTIVE STRATEGIES</b>						
21	I think about my progress in learning English	8.3 %	14.3 %	29.8 %	38.1 %	9.5 %
22	I try to relax whenever I feel afraid of using English	4.8 %	13.1 %	33.3 %	39.3 %	9.5 %
23	I encourage myself to speak english even when I am afraid of making a mistake	1.2 %	7.1 %	36.9 %	45.2 %	9.5 %
24	I give myself a reward or treat when I do well in English	4.8 %	10.7 %	20.2 %	50.0 %	14.3 %
25	I talk to someone else about how I feel when I am learning English	8.3 %	7.1 %	29.8 %	36.9 %	17.9 %
<b>SOCIAL STRATEGIES</b>						
26	If I do not understand something in english, I ask the other person to slow down or say it again	7.1 %	11.9 %	22.6 %	47.6 %	10.7 %
27	I ask english speakers to correct me when I talk	-	11.9 %	29.8 %	47.6 %	10.7 %
28	I practice english with other students	3.6 %	7.1 %	27.4 %	48.8 %	13.1 %
29	I ask for help from english speakers	2.4 %	13.1 %	23.8 %	42.9 %	17.9 %
30	I try to learn about the culture of english speakers.	2.4 %	11.9 %	10.7 %	35.7 %	39.3 %

From the table above, it can be seen that For item 1, can be seen that there was 1 respondent who chose always (SS/ 5) and the total score was 5 or 1.2%, 8 respondents chose often (S/ 4) and total score was 32 or 9.5 %, 25 respondents who chose usually (CS/3) and total score was 75 or 29.8%, 42 respondents chose seldom (KD/2 ) and total score was 84 or 50.0%, and 8 respondents chose never (TP/ 1) and total score was 8 or 9.5%.



For item 2, can be seen that there was 3 respondents chose always (SS/ 5) and the total score was 15 or 3.6%, 6 who chose usually (CS/3) and total score was 24 or 7.1%, 27 respondents chose seldom (KD/2) and total score was 81 or 32.1%, 42 chose never (TP/ 1) and the total score was 84 or 50.0% , 6 respondent who chose never (TP/1) and total score was 6 or 7.1%.

For item 3, can be seen that there was 3 respondent who chose always (SS/ 5) and the total score was 15 or 3.6%, 9 respondents chose often (S/ 4) and total score was 36 or 10.7%, 25 respondents who chose usually (CS/3) and total score was 75 or 29.8%, 40 respondents chose seldom (KD/2) and total score was 80 or 47.6%, and 7 respondents chose never (TP/ 1) and total score was 7 or 8.3%.

For item 4, can be seen that there was 3 respondent who chose always (SS/ 5) and the total score was 15 or 3.6%, 12 respondent who chose often (S/ 4) and total score was 48 or 14,3%, 23 respondents who chose usually (CS/3) and total score was 69 or 27.4%, 29 respondents chose seldom (KD/2) and total score was 58 or 34.5%, 17 respondent chose never (TP/ 1) and total score was 17 or 20.2%.

For item 5, can be seen that there was 6 respondents who chose always (SS/ 5) and the total score was 30 or 7.1%, 10 respondent chose often (S/ 4) and total score was 40 or 11.9%, 24 respondents who chose usually (CS/3) and total score was 72 or 28.6%, 34 respondents chose seldom (KD/2) and total score was 68 or 40.5%, 10 respondent chose never (TP/ 1) and total score was 10 or 11.9%.

For item 6, can be seen that there was 4 respondent who chose always (SS/ 5) and the total score was 20 or 4.8%, 13 respondents chose often (S/ 4) and total score was 52 or 15.5%, 25 respondents who chose usually (CS/3) and total score was 75 or 29.8%, 37 respondents chose seldom (KD/2 ) and total score was 74 or 44.0%, and 5 respondents chose never (TP/ 1) and the total score was 5 or 6.0 %.

For item 7, can be seen that there was 10 respondents who chose always (SS/ 5) and the total score was 50 or 11.9%, 8 respondents chose often (S/ 4) and total score was 32 or 9.5%, 29 respondents who chose usually (CS/3) and total score was 87 or 43.5%, 32 respondents chose seldom (KD/2) and total score was 64 or 38.1%, 5 respondent chose never (TP/ 1) and total score was 5 or 6.0%.

For item 8, can be seen that there was 3 respondent who chose always (SS/ 5) and total the score was 15 or 3.6%, 14 respondent chose often (S/ 4) and total score was 56 or 16.7%, 40 respondents who chose usually (CS/3) and total score was 120 or 47.6%, 23 respondents chose seldom (KD/2) and total score was 46 or 27.4%, 4 respondents chose never (TP/ 1) and total score was 4 or 4.8%.

For item 9, can be seen that there was 3 respondent who chose always (SS/ 5) and the total score was 15 or 3.6%, 6 respondents chose often (S/ 4) and total score was 24 or 7.1%, 23 respondent who chose usually (CS/3) and total score was 69 or 27.4%, 42 respondents chose seldom (KD/2) and total

score was 84 or 50.0%, 10 respondents chose never (TP/ 1) and total score was 10 or 11.9%.

For item 10, can be seen that there was 5 respondents who chose always (SS/ 5) and the total score was 25 or 6.0%, 6 respondents chose often (S/ 4) and total score was 24 or 7.1%, 29 respondents who chose usually (CS/3) and total score was 87 or 34.5%, 31 respondent chose seldom (KD/2) and total score was 62 or 36.9%, and 13 respondent chose never (TP/ 1) and total score was 13 or 15.5%.

For item 11, can be seen that there was 5 respondent who chose always (SS/ 5) and the total score was 25 or 6.0%, 12 respondents chose often (S/ 4) and total score was 48 or 14.3%, 22 respondents who chose usually (CS/3) and total score was 66 or 26.4%, 35 respondents chose seldom (KD/2) and total score was 70 or 41.7%, 10 respondent chose never (TP/ 1) and total score was 10 or 11.9%.

For item 12, can be seen that there was 2 respondent who chose always (SS/ 5) and the total score was 10 or 2.4%, 10 respondents chose often (S/ 4) and total score was 40 or 11.9%, 25 respondents who chose usually (CS/3) and total score was 75 or 29.8%, 31 respondents chose seldom (KD/2) and total score was 62 or 36.9%, 16 respondents chose never (TP/ 1) and total score was 16 or 19.0%.

For item 13, can be seen that there was 4 respondent who chose always (SS/ 5) and total score was 20 or 4.8, 7 respondent chose often (S/ 4) and total score was 28 or 8.3%, 27 respondent who chose usually (CS/3) and

total score was 81 or 32.1%, 28 respondents chose seldom (KD/2) and total score was 56 or 33.3%, 18 respondents chose never (TP/ 1) and total score was 18 or 21.4%.

For item 14, can be seen that there was 2 respondent who chose always (SS/ 5) and the total score was 10 or 2.4%, 13 respondents chose often (S/ 4) and total score was 52 or 15.5%, 23 respondent who chose usually (CS/3) and total score was 69 or 27.4%, 27 respondents chose seldom (KD/2) and total score was 54 or 32.1%, 19 respondents chose never (TP/ 1) and total score was 19 or 22.6%.

For item 15, can be seen that there was 6 respondent who chose always (SS/ 5) and total score was 30 or 7.1%, 12 respondents chose often (S/ 4) and total score was 48 or 14.3%, 17 respondents who chose usually (CS/3) and total score was 51 or 20.2%, 27 respondents chose seldom (KD/2) and total score was 54 or 32.1%, 22 respondents chose never (TP/ 1) and total score was 22 or 26.2%.

For item 16, can be seen that there was 5 respondents who chose always (SS/ 5) and total score was 25 or 60%, 10 respondents chose often (S/ 4) and total score was 40 or 11.9%, 26 respondents who chose usually (CS/3) and total score was 78 or 31.0%, 28 respondents chose seldom (KD/2) and total score was 56 or 33.3%, 15 respondent chose never (TP/ 1) and total score was 15 or 17.9%.

For item 17, can be seen that there was no one respondents who chose always (SS/ 5), 10 respondents chose often (S/ 4) and total score was 40 or

11.9%, 20 respondent who chose usually (CS/3) and total score was 60 or 23.8%, 39 respondent chose seldom (KD/2) and total score was 78 or 46.4 %, 15 respondent chose never (TP/ 1) and total score was 15 or 17.9%.

For item 18, can be seen that there was 3 respondent who chose always (SS/ 5) and total score was 15 or 3.6%, 11 respondents chose often (S/ 4) and total score was 44 or 13.1%, 20 respondents who chose usually (CS/3) and total score was 60 or 23.8%, 37 respondents chose seldom (KD/2) and total score was 74 or 44.0 %, 13 respondents chose never (TP/ 1) and total score was 13 or 15.5%.

For item 19, can be seen that there was 4 respondent who chose always (SS/ 5) and total score was 20 or 4.8%, 12 respondent chose often (S/ 4) and total score was 48 or 14.3%, 17 respondent who chose usually (CS/3) and total score was 51 or 20.2%, 35 respondents chose seldom (KD/2) and total score was 70 or 41.7 %, 16 respondents chose never (TP/ 1) and total score was 16 or 19.0%.

For item 20, can be seen that there was 5 respondents who chose always (SS/ 5) and total score was 25 or 6.0%, 9 respondents chose often (S/ 4) and total score was 36 or 10.7%, 25 respondents who chose usually (CS/3) and total score was 75 or 29.8%, 35 respondents chose seldom (KD/2) and total score was 70 or 41.7 %, 10 respondent chose never (TP/ 1) and total score was 10 or 11.9 %.

For item 21, can be seen that there was 7 respondent who chose always (SS/ 5) and total score was 35 or 8.3%, 12 respondents chose often (S/

4) and total score was 48 or 14.3%, 25 respondents who chose usually (CS/3) and total score was 75 or 29.8%, 32 respondents chose seldom (KD/2) and total score was 64 or 38.1 %, 8 respondent chose never (TP/ 1) and total score was 8 or 9.5%.

For item 22, can be seen that there was 4 respondent who chose always (SS/ 5) and total score was 20 or 4.8%, 11 respondents chose often (S/ 4) and total score was 44 or 13.1%, 28 respondents who chose usually (CS/3) and total score was 84 or 33.3%, 33 respondents chose seldom (KD/2) and total score was 66 or 39.3%, 8 respondent chose never (TP/ 1) and total score was 8 or 9.5%.

For item 23, can be seen that there was 1 respondents who chose always (SS/ 5) and total score was 5 or 1.2%, 6 respondents chose often (S/ 4) and total score was 24 or 7.1%, 31 respondents who chose usually (CS/3) and total score was 63 or 36.9%, 38 respondents chose seldom (KD/2) and total score was 76 or 45.2%, 8 respondent chose never (TP/ 1) and total score was 8 or 9.5%.

For item 24, can be seen that there was 4 respondents who chose always (SS/ 5) and total score was 20 or 4.8%, 9 respondents chose often (S/ 4) and total score was 36 or 10.7%, 17 respondents who chose usually (CS/3) and total score was 51 or 20.2%, 42 respondents chose seldom (KD/2) and total score was 84 or 50.0%, 12 respondent chose never (TP/ 1) and total score was 12 or 14.3%.

For item 25, can be seen that there was 7 respondents who chose always (SS/ 5) and total score was 35 or 8.3%, 6 respondent chose often (S/ 4) and total score was 24 or 7.1%, 25 respondents who chose usually (CS/3) and total score was 75 or 29.8%, 31 respondents chose seldom (KD/2) and total score was 62 or 36.9%, 15 respondents chose never (TP/ 1) and total score was 15 or 17.9%.

For item 26, can be seen that there was 6 respondents who chose always (SS/ 5) and total score was 30 or 7.1%, 10 respondents chose often (S/ 4) and total score was 40 or 11.9%, 19 respondents who chose usually (CS/3) and total score was 57 or 22.6%, 40 respondents chose seldom (KD/2) and total score was 80 or 47.6%, 9 respondent chose never (TP/ 1) and total score was 9 or 10.9%.

For item 27, can be seen that there was no one respondent who chose always (SS/ 5), 10 respondent chose often (S/ 4) and total score was 40 or 11.9%, 25 respondents who chose usually (CS/3) and total score was 75 or 29.8%, 40 respondents chose seldom (KD/2) and total score was 80 or 47.6%, 9 respondent chose never (TP/ 1) and total score was 9 or 10.7%.

For item 28, can be seen that there was 3 respondents who chose always (SS/ 5) and total score was 15 or 3.6%, 6 respondent chose often (S/ 4) and total score was 24 or 7.1%, 23 respondents who chose usually (CS/3) and total score was 69 or 27.4%, 41 respondents chose seldom (KD/2) and total score was 82 or 48.8%, 11 respondents chose never (TP/ 1) and total score was 11 or 13.1%.

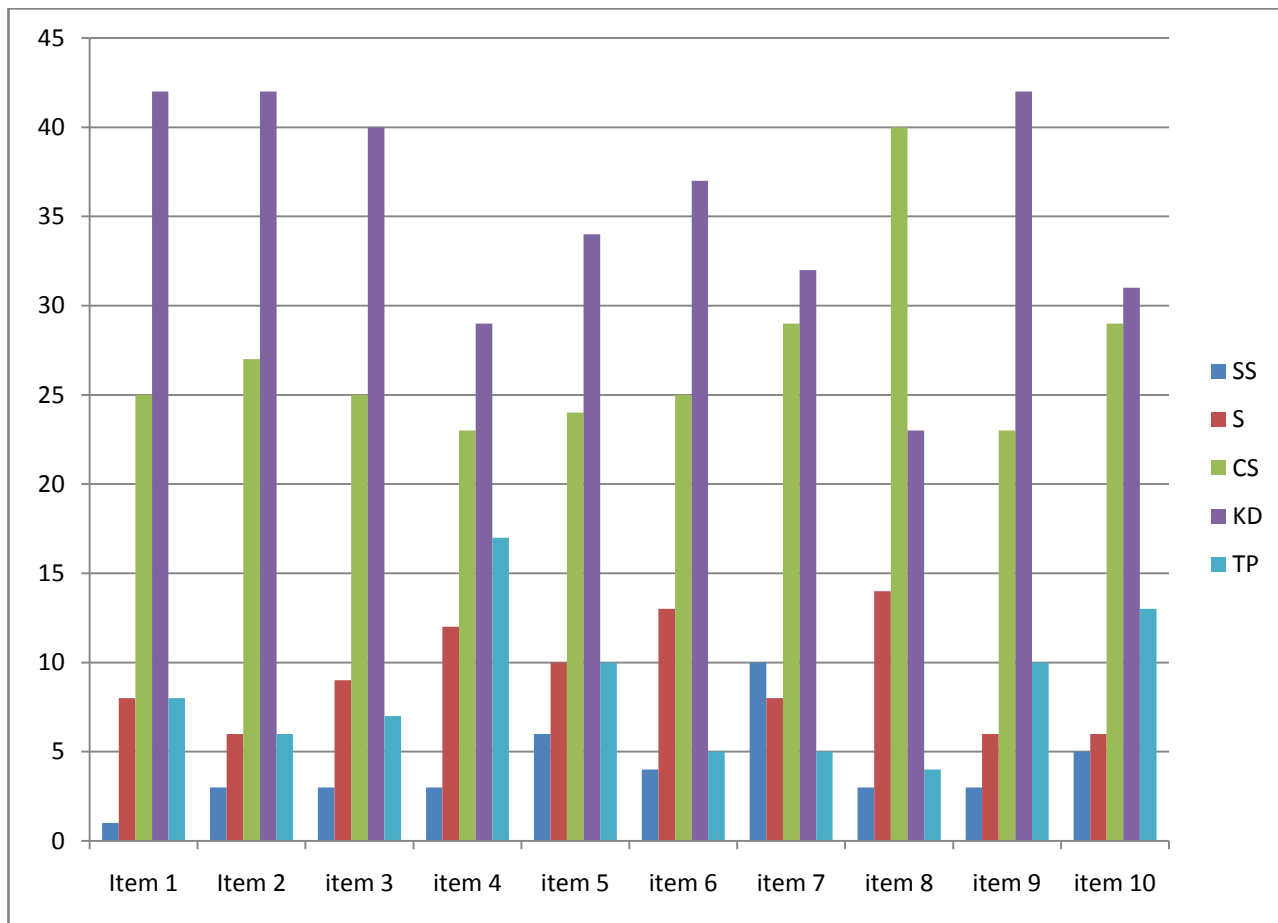
For item 29, can be seen that there was 2 respondents who chose always (SS/ 5) and total score was 10 or 2.4%, 11 respondent chose often (S/ 4) and total score was 44 or 13.1%, 20 respondents who chose usually (CS/3) and total score was 60 or 23.8%, 36 respondents chose seldom (KD/2) and total score was 72 or 42.9%, 15 respondent chose never (TP/ 1) and total score was 15 or 17.9%.

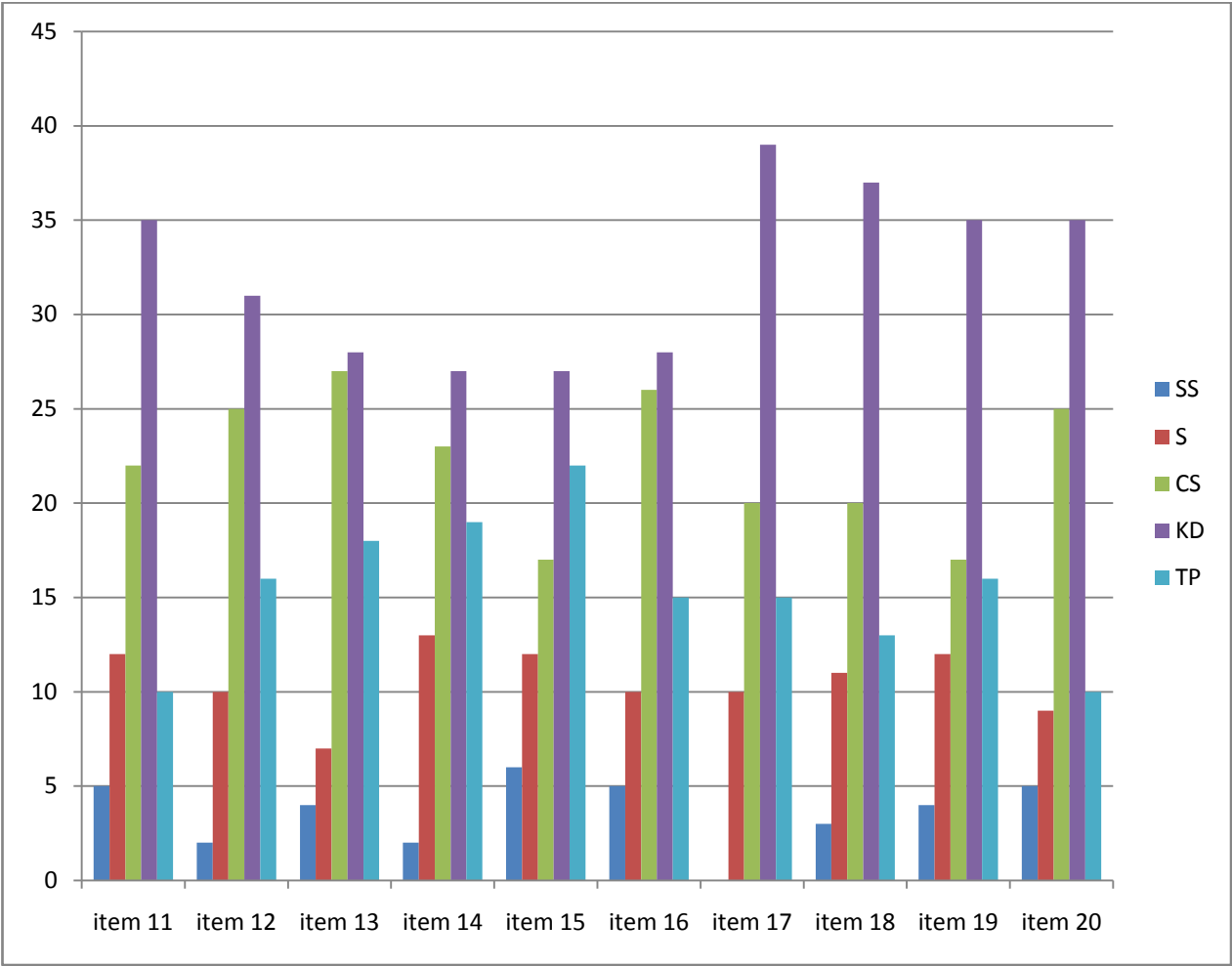
For item 30, can be seen that there was 2 respondent who chose always (SS/ 5) and total score was 10 or 2.4%, 10 respondents chose often (S/ 4) and total score was 40 or 11.9%, 9 respondents who chose usually (CS/3) and total score was 27 or 10.7%, 30 respondents chose seldom (KD/2) and total score was 60 or 35.7%, 33 respondents chose never (TP/ 1) and total score was 33 or 39.3%.

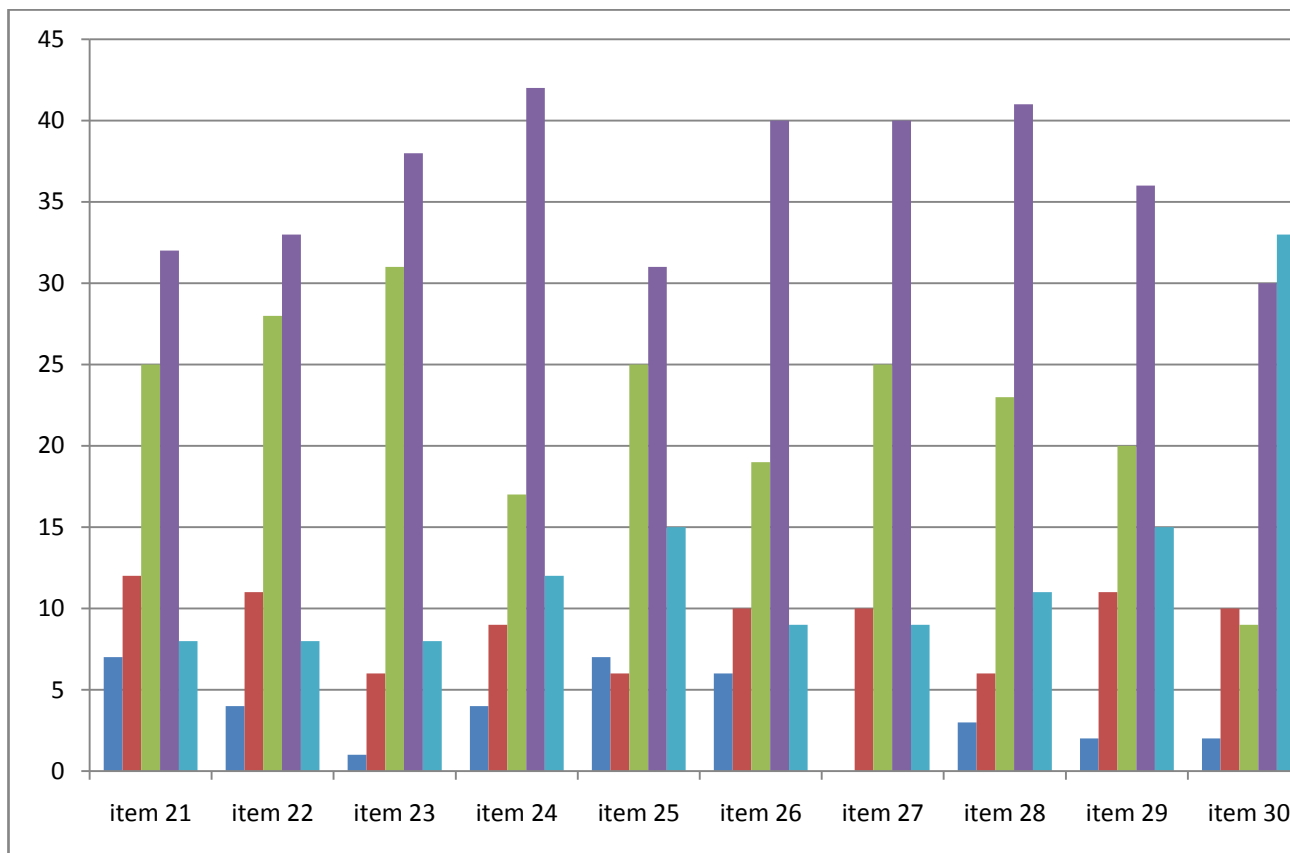


From the result the research on questionnaire is attaching above, the finding could be made in the chart to easily see the students score in comprehending report text by the eleventh grade students at SMAN 4 Palangka Raya. The Chart was as follows table 4.4.

**Table 4.4**  
**The Chart of result questionnaire**







It could be concluded from the chart above that most students agreed with all items that asked about language Learning Strategies in Comprehending Report text Applied by the Eleventh Grade Students at SMAN 4 Palangka Raya, it could be seen from the score of Mode showed 2 frequently appeared or in the chart was purple color .

### 3. The result of interview

#### a. The result of interview of the Language Learning Strategies Applied by Successful Students of the Eleventh Grade of SMAN 4 of Palangka Raya.

Based on the interview, the writer would expose data finding from the result of interview was presented by the following table:

##### 1) X1

No	Pertanyaan interview	Jawaban siswa
	<b>Strategi Memory</b>	
1	Apakah anda sering membaca Koran atau majalah berbahasa inggris untung menunjang bahasa inggris anda?	Pernah
2	Apakah anda sering mengulang bacaan berbahasa inggris jika anda belum memahami bacaan tersebut?	Sering
3	Apakah anda cepat dapat memahami isi bacaan berbahasa inggris jika terdapat gambar?	Iya
4	Bagaimana cara anda menterjemahkan bahasa inggris kedalam bahasa Indonesia atau sebaliknya?	Buka kamus, google translate, Tanya sama teman
	<b>Strategi Cognitive</b>	
5	Jika anda menemukan kata-kata asing didalam teks, apa yang akan anda lakukan?	Mencari arti didalam kamus atau bertanya
6	Apakah anda sering membuat ringkasan atau rangkuman untuk memudahkan dalam memahami isi bacaan berbahasa inggris?	Sering
7	Jika anda tidak tahu suatu kata dalam bahasa inggris, apakah anda akan menggunakan kata-kata lain yang artinya sama?	Tidak
8	Apakah untuk mengingat kat-kata baru bahasa inggris anda menggunakan kata tersebut dalam sebuah kalimat?	Terkadang

	<b>Strategi Kompensasi</b>	
9	Apakah anda pernah bertanya menggunakan bahasa inggris?	Sering
	<b>Strategi Metacognitive</b>	
10	Apakah anda sering berdialog dengan teman anda menggunakan bahasa inggris?	Pernah
11	Apakah anda memiliki jadwal tersendiri untuk mempelajari bahasa inggris?	Iya
12	Apakah jika anda masih mendapatkan kesulitan dalam memahami bahasa inggris anda akan bertanya pada teman atau guru anda?	Iya
	<b>Strategi Affective</b>	
13	Apakah anda menyadari kelemahan anda dalam bahasa inggris? Dan apa yang anda lakukan untuk menutupi kelemahan tersebut?	Menyadari
14	Apakah anda tetap menggunakan bahasa inggris walaupun anda takut akan membuat kesalahan?	Iya
15	Apakah anda sering membandingkan kemampuan pemahaman bahasa inggris anda dengan orang lain?	Sring
	<b>Strategi Sosial</b>	
16	Apakah untuk mengetahui kemampuan anda dalam memahami bahasa inggris anda menuangkanya dalam bentuk tulisan?	Terkadang
17	Apakah anda meminta orang lain/ teman anda untuk mengoreksi pemahaman bahasa inggris anda?	Sering

From the table above It can be concluded, X1 often use memory strategy (repeat readings if she did not understand the contents of the reading), cognitive startegi (she made a summary to facilitate her in understanding the content of the reading), compensation strategy (asked using English) , effective strategy (comparing her ability with others) and

social strategy (ask her friends to correct her English comprehension). She is one of the students who got good score in her class, but she is still aware of her weaknesses in the English language reading comprehension so she is determined to study hard and learn more about tenses in English.

## 2) X12

No	Pertanyaan interview	Jawaban siswa
	<b>Strategi Memory</b>	
1	Apakah anda sering membaca Koran atau majalah berbahasa inggris untuk menunjang bahasa inggris anda?	Kadang-kadang
2	Apakah anda sering mengulang bacaan berbahasa inggris jika anda belum memahami bacaan tersebut?	Sering
3	Apakah anda cepat dapat memahami isi bacaan berbahasa inggris jika terdapat gambar?	Tergantung pada gambarnya
4	Bagaimana cara anda menterjemahkan bahasa inggris kedalam bahasa Indonesia atau sebaliknya?	Emmm...melalui kamus, bisa juga bu atau tanya teman
	<b>Strategi Cognitive</b>	
5	Jika anda menemukan kata-kata asing didalam teks, apa yang akan anda lakukan?	Buka kamus atau
6	Apakah anda sering membuat ringkasan atau rangkuman untuk memudahkan dalam memahami isi bacaan berbahasa inggris?	Sering bu
7	Jika anda tidak tahu suatu kata dalam bahasa inggris, apakah anda akan menggunakan kata-kata lain yang artinya sama?	Bisa bu atau

8	Apakah untuk mengingat kat-kata baru bahasa inggris anda menggunakan kata tersebut dalam sebuah kalimat?	Iya....bisa juga bu ae
	<b>Strategi Kompensasi</b>	
9	Apakah anda pernah bertanya menggunakan bahasa inggris?	Pernah
	<b>Strategi Metacognitive</b>	
10	Apakah anda sering berdialog dengan teman anda menggunakan bahasa inggris?	Kadang-kadang
11	Apakah anda memiliki jadwal tersendiri untuk mempelajari bahasa inggris?	Kadang bu ae
12	Apakah jika anda masih mendapatkan kesulitan dalam memahami bahasa inggris anda akan bertanya pada teman atau guru anda?	Pasti bu ae
	<b>Strategi Affective</b>	
13	Apakah anda menyadari kelemahan anda dalam bahasa inggris? Dan apa yang anda lakukan untuk menutupi kelemahan tersebut?	Sadar, tetap berusaha ae bu ae
14	Apakah anda tetap menggunakan bahasa inggris walaupun anda takut akan membuat kesalahan?	Tetap
15	Apakah anda sering membandingkan kemampuan pemahaman bahasa inggris anda dengan orang lain?	Kadang-kadang
	<b>Strategi Sosial</b>	
16	Apakah untuk mengetahui kemampuan anda dalam memahami bahasa inggris anda menuangkanya dalam bentuk tulisan?	Jarang bu ae
17	Apakah anda meminta orang lain/ teman	Pernah

	anda untuk mengoreksi pemahaman bahasa inggris anda?	
--	--	--

From the table above, It can be concluded that X2 did not use all strategies. Strategies which are often used by X2 are memory strategy and cognitive strategy. (she often repeat the English text if she is not comprehended yet the reading content) and cognitive strategies (she often make a summary for easy reading in understanding the content of the English text). Although she is one of the students who got good score in her class, she realized her weakness in English, and to cover it she would do better.

### 3) X20

No	Pertanyaan interview	Jawaban siswa
	<b>Strategi Memory</b>	
1	Apakah anda sering membaca Koran atau majalah berbahasa inggris untung menunjang bahasa inggris anda?	Kadang-kadang
2	Apakah anda sering mengulang bacaan berbahasa inggris jika anda belum memahami bacaan tersebut?	Sering
3	Apakah anda cepat dapat memahami isi bacaan berbahasa inggris jika terdapat gambar?	Kadang-kadang
4	Bagaimana cara anda menterjemahkan bahasa inggris kedalam bahasa Indonesia atau sebaliknya?	Membaca kamus bahasa inggris atau membuka google
	<b>Strategi Cognitive</b>	
5	Jika anda menemukan kata-kata asing	Memahaminya dan



	didalam teks, apa yang akan anda lakukan?	mencari
6	Apakah anda sering membuat ringkasan atau rangkuman untuk memudahkan dalam memahami isi bacaan berbahasa inggris?	Kadang-kadang
7	Jika anda tidak tahu suatu kata dalam bahasa inggris, apakah anda akan menggunakan kata-kata lain yang artinya sama?	Kurang sering
8	Apakah untuk mengingat kat-kata baru bahasa inggris anda menggunakan kata tersebut dalam sebuah kalimat?	Kadang-kadang
	<b>Strategi Kompensasi</b>	
9	Apakah anda pernah bertanya menggunakan bahasa inggris?	Sering
	<b>Strategi Metacognitive</b>	
10	Apakah anda sering berdialog dengan teman anda menggunakan bahasa inggris?	Kadang-kadang
11	Apakah anda memiliki jadwal tersendiri untuk mempelajari bahasa inggris?	Kadang-kadang juga
12	Apakah jika anda masih mendapatkan kesulitan dalam memahami bahasa inggris anda akan bertanya pada teman atau guru anda?	Bisa, sering lah
	<b>Strategi Affective</b>	
13	Apakah anda menyadari kelemahan anda dalam bahasa inggris? Dan apa yang anda lakukan untuk menutupi kelemahan tersebut?	Pernah, memahami dan mencari
14	Apakah anda tetap menggunakan bahasa inggris walaupun anda takut akan membuat kesalahan?	Pakai aja
15	Apakah anda sering membandingkan kemampuan pemahaman bahasa inggris	Bisa memahami ke teman-teman, sahabat

	anda dengan orang lain?	atau kakak
	<b>Strategi Sosial</b>	
16	Apakah untuk mengetahui kemampuan anda dalam memahami bahasa inggris anda menuangkanya dalam bentuk tulisan?	Bikin seperti gambar
17	Apakah anda meminta orang lain/ teman anda untuk mengoreksi pemahaman bahasa inggris anda?	Bias

From the table above , it can be concluded that X20 use all strategies. The strategy is often used by X20 are memory strategies (she often repeat the English text if she did not understand the content of English reading) and compensation strategy (she often asked using English language), because of that she got good score in English class. However, she is still aware with his weakness in understanding the English text, and to cover up she tried to looking for more information that provided about the English language (ask or open Google) and try to understand the English text better.

#### 4) X36

No	Pertanyaan interview	Jawaban siswa
	<b>Strategi Memory</b>	
1	Apakah anda sering membaca Koran atau majalah berbahasa inggris untung menunjang bahasa inggris anda?	Cukup sering
2	Apakah anda sering mengulang bacaan berbahasa inggris jika anda belum memahami bacaan tersebut?	Pernah

3	Apakah anda cepat dapat memahami isi bacaan berbahasa inggris jika terdapat gambar?	Tahu
4	Bagaimana cara anda menterjemahkan bahasa inggris kedalam bahasa Indonesia atau sebaliknya?	Pakai kamus, kata perkata tapi kalau tahu artinya nggak usah pakai kamus
	<b>Strategi Cognitive</b>	
5	Jika anda menemukan kata-kata asing didalam teks, apa yang akan anda lakukan?	Tanyakan sama gurunya, Tanya sama teman
6	Apakah anda sering membuat ringkasan atau rangkuman untuk memudahkan dalam memahami isi bacaan berbahasa inggris?	Kadang-kadang
7	Jika anda tidak tahu suatu kata dalam bahasa inggris, apakah anda akan menggunakan kata-kata lain yang artinya sama?	Nggak pernah
8	Apakah untuk mengingat kat-kata baru bahasa inggris anda menggunakan kata tersebut dalam sebuah kalimat?	Pernah sich, tapi kadang-kadang
	<b>Strategi Kompensasi</b>	
9	Apakah anda pernah bertanya menggunakan bahasa inggris?	Kadang-kadang
	<b>Strategi Metacognitive</b>	
10	Apakah anda sering berdialog dengan teman anda menggunakan bahasa inggris?	Kadang-kadang
11	Apakah anda memiliki jadwal tersendiri untuk mempelajari bahasa inggris?	Nggak pernah
12	Apakah jika anda masih mendapatkan kesulitan dalam memahami bahasa inggris anda akan bertanya pada teman atau guru	Iya, bertanya

	anda?	
	<b>Strategi Affective</b>	
13	Apakah anda menyadari kelemahan anda dalam bahasa inggris? Dan apa yang anda lakukan untuk menutupi kelemahan tersebut?	Menyadari. Bertanya, belajar disekolah dan menambah pengetahuan dari bahasa inggris
14	Apakah anda tetap menggunakan bahasa inggris walaupun anda takut akan membuat kesalahan?	Tetap
15	Apakah anda sering membandingkan kemampuan pemahaman bahasa inggris anda dengan orang lain?	Tidak pernah membandingkan
	<b>Strategi Sosial</b>	
16	Apakah untuk mengetahui kemampuan anda dalam memahami bahasa inggris anda menuangkanya dalam bentuk tulisan?	Pernah
17	Apakah anda meminta orang lain/ teman anda untuk mengoreksi pemahaman bahasa inggris anda?	Pernah

From the table above , it can be concluded, although X36 does not have her own schedule to learn the English language, but she often used memory strategies (she repeated the English reading if she is not comprehended yet the content of reading), cognitive strategies (for remembering new words in the English language, he made it in the form of sentences), and affective strategies (she often compare the understanding of the English language with others) to improve her English language, especially in understanding the content of the English

text. She is also become one of the students who got good score in understanding the content of the English language literature, but she is realize her weakness in understanding the content of English reading so as to cover the weaknesses she was searching information, ask a teacher or friend who is smarter and learn more.

### 5) Y6

No	Pertanyaan interview	Jawaban siswa
	<b>Strategi Memory</b>	
1	Apakah anda sering membaca Koran atau majalah berbahasa inggris untung menunjang bahasa inggris anda?	Kadang-kadang
2	Apakah anda sering mengulang bacaan berbahasa inggris jika anda belum memahami bacaan tersebut?	Sering
3	Apakah anda cepat dapat memahami isi bacaan berbahasa inggris jika terdapat gambar?	Cepat, sering
4	Bagaimana cara anda menterjemahkan bahasa inggris kedalam bahasa Indonesia atau sebaliknya?	Dengan kamus, perkata
	<b>Strategi Cognitive</b>	
5	Jika anda menemukan kata-kata asing didalam teks, apa yang akan anda lakukan?	Dengan mencari didalam kamus
6	Apakah anda sering membuat ringkasan atau rangkuman untuk memudahkan dalam memahami isi bacaan berbahasa inggris?	Sering
7	Jika anda tidak tahu suatu kata dalam bahasa inggris, apakah anda akan	Emmm...menggunakan

	menggunakan kata-kata lain yang artinya sama?	kata-kata lain
8	Apakah untuk mengingat kat-kata baru bahasa inggris anda menggunakan kata tersebut dalam sebuah kalimat?	Iya, menggunakan
	<b>Strategi Kompensasi</b>	
9	Apakah anda pernah bertanya menggunakan bahasa inggris?	Kadang-kadang
	<b>Strategi Metacognitive</b>	
10	Apakah anda sering berdialog dengan teman anda menggunakan bahasa inggris?	Emm..kadang-kadang
11	Apakah anda memiliki jadwal tersendiri untuk mempelajari bahasa inggris?	Emmm...ya
12	Apakah jika anda masih mendapatkan kesulitan dalam memahami bahasa inggris anda akan bertanya pada teman atau guru anda?	Tanya pada guru
	<b>Strategi Affective</b>	
13	Apakah anda menyadari kelemahan anda dalam bahasa inggris? Dan apa yang anda lakukan untuk menutupi kelemahan tersebut?	Iya, dengan meminta tolong sama teman dan guru
14	Apakah anda tetap menggunakan bahasa inggris walaupun anda takut akan membuat kesalahan?	Tidak
15	Apakah anda sering membandingkan kemampuan pemahaman bahasa inggris anda dengan orang lain?	Tidak
	<b>Strategi Sosial</b>	
16	Apakah untuk mengetahui kemampuan anda dalam memahami bahasa inggris	Ya

	anda menuangkanya dalam bentuk tulisan?	
17	Apakah anda meminta orang lain/ teman anda untuk mengoreksi pemahaman bahasa inggris anda?	Ya dengan teman

From the table above , it can be concluded that in understanding the content of the English language literature, He often use memory strategies (repeat readings if he did not understand the contents of the reading) and cognitive strategies (he makes a summary to facilitate him in understanding the content of the reading). Though he is one of the students who got good score in his class, but he still aware of his weakness in English, so he ask the teacher or a cleverer students to help in improving the ability to understand the English language text.

#### 6) Y10

No	Pertanyaan interview	Jawaban siswa
	<b>Strategi Memory</b>	
1	Apakah anda sering membaca Koran atau majalah berbahasa inggris untung menunjang bahasa inggris anda?	Ya
2	Apakah anda sering mengulang bacaan berbahasa inggris jika anda belum memahami bacaan tersebut?	Ya
3	Apakah anda cepat dapat memahami isi bacaan berbahasa inggris jika terdapat gambar?	Ya
4	Bagaimana cara anda menterjemahkan bahasa inggris kedalam bahasa Indonesia	Kita cari lewat kamus kemudian baru

	atau sebaliknya?	diterjemahkan, langsung perkalimat
	<b>Strategi Cognitive</b>	
5	Jika anda menemukan kata-kata asing didalam teks, apa yang akan anda lakukan?	Dicari dalam kamus dan bertanya
6	Apakah anda sering membuat ringkasan atau rangkuman untuk memudahkan dalam memahami isi bacaan berbahasa inggris?	Kadang-kadang
7	Jika anda tidak tahu suatu kata dalam bahasa inggris, apakah anda akan menggunakan kata-kata lain yang artinya sama?	Ya
8	Apakah untuk mengingat kat-kata baru bahasa inggris anda menggunakan kata tersebut dalam sebuah kalimat?	Iya
	<b>Strategi Kompensasi</b>	
9	Apakah anda pernah bertanya menggunakan bahasa inggris?	Pernah
	<b>Strategi Metacognitive</b>	
10	Apakah anda sering berdialog dengan teman anda menggunakan bahasa inggris?	Ya, cukup sering
11	Apakah anda memiliki jadwal tersendiri untuk mempelajari bahasa inggris?	Nggak ada, pernah belajar dirumah aja
12	Apakah jika anda masih mendapatkan kesulitan dalam memahami bahasa inggris anda akan bertanya pada teman atau guru anda?	Iya, bertanya kepada teman
	<b>Strategi Affective</b>	
13	Apakah anda menyadari kelemahan anda	Iya menyadari,



	dalam bahasa inggris? Dan apa yang anda lakukan untuk menutupi kelemahan tersebut?	bertanya dulu sama guru, kemudian mencari kata-kata yang sulit kemudian belajar
14	Apakah anda tetap menggunakan bahasa inggris walaupun anda takut akan membuat kesalahan?	Iya
15	Apakah anda sering membandingkan kemampuan pemahaman bahasa inggris anda dengan orang lain?	Enggak
	<b>Strategi Sosial</b>	
16	Apakah untuk mengetahui kemampuan anda dalam memahami bahasa inggris anda menuangkanya dalam bentuk tulisan?	Kadang-kadang
17	Apakah anda meminta orang lain/ teman anda untuk mengoreksi pemahaman bahasa inggris anda?	Iya

From the table above, it can be concluded that Y10 often use memory strategies (she often read newspapers or magazines in English and repeated reading if she not comprehended yet the content of English reading) to increase the understanding of English. Although Y10 is one of the students who got good score in English class but she is realize of his weakness in English, so she asked the teachers or friends who are smarter than him if she still got some difficulties, looking for the difficult words and learn the English language.

7) Y20

No	Pertanyaan interview	Jawaban siswa
	<b>Strategi Memory</b>	
1	Apakah anda sering membaca Koran atau majalah berbahasa inggris untung menunjang bahasa inggris anda?	Kadang-kadang
2	Apakah anda sering mengulang bacaan berbahasa inggris jika anda belum memahami bacaan tersebut?	Sering
3	Apakah anda cepat dapat memahami isi bacaan berbahasa inggris jika terdapat gambar?	Bisa jadi
4	Bagaimana cara anda menterjemahkan bahasa inggris kedalam bahasa Indonesia atau sebaliknya?	Mencari dalam kamus atau google translate, tidak menentu
	<b>Strategi Cognitive</b>	
5	Jika anda menemukan kata-kata asing didalam teks, apa yang akan anda lakukan?	Mencrinya dalam kamus
6	Apakah anda sering membuat ringkasan atau rangkuman untuk memudahkan dalam memahami isi bacaan berbahasa inggris?	Jarang
7	Jika anda tidak tahu suatu kata dalam bahasa inggris, apkah anda akan menggunakan kata-kata lain yang artinya sama?	Ya
8	Apakah untuk mengingat kat-kata baru bahasa inggris anda menggunakan kata tersebut dalam sebuah kalimat?	Tidak
	<b>Strategi Kompensasi</b>	

9	Apakah anda pernah bertanya menggunakan bahasa inggris?	Sering
	<b>Strategi Metacognitive</b>	
10	Apakah anda sering berdialog dengan teman anda menggunakan bahasa inggris?	Sering
11	Apakah anda memiliki jadwal tersendiri untuk mempelajari bahasa inggris?	Tidak
12	Apakah jika anda masih mendapatkan kesulitan dalam memahami bahasa inggris anda akan bertanya pada teman atau guru anda?	Ya
	<b>Strategi Affective</b>	
13	Apakah anda menyadari kelemahan anda dalam bahasa inggris? Dan apa yang anda lakukan untuk menutupi kelemahan tersebut?	Belum, mungkin untuk kosakata banyak yang tidak tahu. Ya mencari arti kosakata dan mempelajari tensis-tensisnya
14	Apakah anda tetap menggunakan bahasa inggris walaupun anda takut akan membuat kesalahan?	Kadang-kadang terhadap teman
15	Apakah anda sering membandingkan kemampuan pemahaman bahasa inggris anda dengan orang lain?	Sering
	<b>Strategi Sosial</b>	
16	Apakah untuk mengetahui kemampuan anda dalam memahami bahasa inggris anda menuangkanya dalam bentuk tulisan?	Status di fb
17	Apakah anda meminta orang lain/ teman anda untuk mengoreksi pemahaman	Jarang

	bahasa inggris anda?	
--	----------------------	--

From the table above, it can be concluded that Y20 often use memory strategies (she always repeat reading if the reading is not clear yet), compensation strategies (asking by using English language), metacognitive strategies (tried using English in dialogue with her friends), and affective strategies (compare her ability in English with others). She is a student who got best score in English class. Although, her English score is good but she is still aware of her weakness in understanding the English language, especially in English reading comprehension. Then, to cover these weaknesses she studied the English thesis and found new vocabulary and its meaning.

#### 8) Y31

No	Pertanyaan interview	Jawaban siswa
	<b>Strategi Memory</b>	
1	Apakah anda sering membaca Koran atau majalah berbahasa inggris untung menunjang bahasa inggris anda?	Kadang-kadang
2	Apakah anda sering mengulang bacaan berbahasa inggris jika anda belum memahami bacaan tersebut?	Sering
3	Apakah anda cepat dapat memahami isi bacaan berbahasa inggris jika terdapat gambar?	Ya
4	Bagaimana cara anda menterjemahkan	Cari dikamus, perkata

	bahasa inggris kedalam bahasa Indonesia atau sebaliknya?	
	<b>Strategi Cognitive</b>	
5	Jika anda menemukan kata-kata asing didalam teks, apa yang akan anda lakukan?	Bertanya pada guru, cari di kamus
6	Apakah anda sering membuat ringkasan atau rangkuman untuk memudahkan dalam memahami isi bacaan berbahasa inggris?	Kadang-kadang
7	Jika anda tidak tahu suatu kata dalam bahasa inggris, apakah anda akan menggunakan kata-kata lain yang artinya sama?	Iya
8	Apakah untuk mengingat kat-kata baru bahasa inggris anda menggunakan kata tersebut dalam sebuah kalimat?	Ya sering
	<b>Strategi Kompensasi</b>	
9	Apakah anda pernah bertanya menggunakan bahasa inggris?	Kadang-kadang
	<b>Strategi Metacognitive</b>	
10	Apakah anda sering berdialog dengan teman anda menggunakan bahasa inggris?	Kadang-kadang
11	Apakah anda memiliki jadwal tersendiri untuk mempelajari bahasa inggris?	Tidak
12	Apakah jika anda masih mendapatkan kesulitan dalam memahami bahasa inggris anda akan bertanya pada teman atau guru anda?	Iya
	<b>Strategi Affective</b>	

13	Apakah anda menyadari kelemahan anda dalam bahasa inggris? Dan apa yang anda lakukan untuk menutupi kelemahan tersebut?	Iya menyadari, mencari atau bertanya
14	Apakah anda tetap menggunakan bahasa inggris walaupun anda takut akan membuat kesalahan?	Iya
15	Apakah anda sering membandingkan kemampuan pemahaman bahasa inggris anda dengan orang lain?	Ya sering
<b>Strategi Sosial</b>		
16	Apakah untuk mengetahui kemampuan anda dalam memahami bahasa inggris anda menuangkanya dalam bentuk tulisan?	Iya
17	Apakah anda meminta orang lain/teman anda untuk mengoreksi pemahaman bahasa inggris anda?	Kadang-kadang

From the table above, it can be concluded that Y31 using memory strategies frequently (repeat readings if not understand yet). She is also one of the students who got good score in English class. However, she realized she is still having a lack in understanding the English language literature. And to cover it she asks the English teachers or friends who are smarter than him, learn hardly and gain knowledge of English.

Related to interview with the successful students, they have many language learning strategies. The students tried to use the suitable

language learning strategies in their learning process especially when they reading text.

The analysis of language learning strategies applied by successful students of the second year students of SMAN 4 Palangka Raya could be seen in explanation below:

**Table 4.4**  
**The Successful Students by their Language Learning Strategies**

NO	Students	Strategies used by the students
1.	X1	Repeat reading (memory strategy), made a summary (Cognitive strategy), asked using English (Compensation strategy), comparing the ability with others (affective strategy), ask friends to correct the English comprehension (Social strategy)
2.	X12	Repeat reading (memory strategy), made a summary (cognitive strategy)
3.	X20	Repeat reading (memory strategy), asked using English language (metacognitive strategy)
4.	X36	Repeat reading (memory strategy), for remembering new words in the English language, he made it in the form of sentences (cognitive strategy), compare the understanding of the English language with others (affective strategy)
5.	Y6	Repeat reading (memory strategy), made a summary (cognitive strategy)
6.	Y10	Reading newspaper or magazine in English (memory strategy), repeat reading (memory strategy)
7.	Y20	Repeat reading (memory strategy), asking using English language (compensation strategy), using English language in dialogue with friends (metacognitive strategy), compare the ability in

		English with other (affective strategy)
8.	Y31	Repeat reading (memory strategy)

Based on the table above, it could be seen there were some strategies used by the successful students in comprehending report text. The table below shown the strategies used and the number of students used its:

**Table 4.5**  
**The Language Learning Strategies applied by successful students and the number of students applied its**

<b>NO</b>	<b>Strategy</b>	<b>Number</b>	<b>Student</b>
1	Memory strategy	8 students	All of
2	Cognitive strategy	4 students	X1, X12, X36, Y6
3	Compensation strategy	2 students	X1, Y20
4	Metacognitive strategy	3 students	X1, X20, Y20
5	Effective strategy	2 students	X1, X36
6	Social strategy	1 student	X1

Finally, the successful students could get the highest score because they can recognize and apply their strategies correctly and carefully.

**b. The result of interview of the Language Learning Strategies Applied by Unsuccessful Students of the Eleventh Grade of SMAN 4 of Palangka Raya.**

Based on the interview, the writer would expose data finding from the result of interview was presented by the following table:



1). X2

No	Pertanyaan interview	Jawaban siswa
	<b>Strategi Memory</b>	
1	Apakah anda sering membaca Koran atau majalah berbahasa inggris untung menunjang bahasa inggris anda?	Pernah
2	Apakah anda sering mengulang bacaan berbahasa inggris jika anda belum memahami bacaan tersebut?	Sering
3	Apakah anda cepat dapat memahami isi bacaan berbahasa inggris jika terdapat gambar?	Cepat bu
4	Bagaimana cara anda menterjemahkan bahasa inggris kedalam bahasa Indonesia atau sebaliknya?	Pakai kamus, perkata
	<b>Strategi Cognitive</b>	
5	Jika anda menemukan kata-kata asing didalam teks, apa yang akan anda lakukan?	Bertanya
6	Apakah anda sering membuat ringkasan atau rangkuman untuk memudahkan dalam memahami isi bacaan berbahasa inggris?	Pernah bu
7	Jika anda tidak tahu suatu kata dalam bahasa inggris, apakah anda akan menggunakan kata-kata lain yang artinya sama?	Iya
8	Apakah untuk mengingat kat-kata baru bahasa inggris anda menggunakan kata tersebut dalam sebuah kalimat?	Iya bu
	<b>Strategi Kompensasi</b>	
9	Apakah anda pernah bertanya menggunakan bahasa inggris?	Kadang-kadang

	<b>Strategi Metacognitive</b>	
10	Apakah anda sering berdialog dengan teman anda menggunakan bahasa inggris?	Jarang
11	Apakah anda memiliki jadwal tersendiri untuk mempelajari bahasa inggris?	Punya, ikut les
12	Apakah jika anda masih mendapatkan kesulitan dalam memahami bahasa inggris anda akan bertanya pada teman atau guru anda?	Iya
	<b>Strategi Affective</b>	
13	Apakah anda menyadari kelemahan anda dalam bahasa inggris? Dan apa yang anda lakukan untuk menutupi kelemahan tersebut?	Menyadari, belajar
14	Apakah anda tetap menggunakan bahasa inggris walaupun anda takut akan membuat kesalahan?	Iya
15	Apakah anda sering membandingkan kemampuan pemahaman bahasa inggris anda dengan orang lain?	Tidak
	<b>Strategi Sosial</b>	
16	Apakah untuk mengetahui kemampuan anda dalam memahami bahasa inggris anda menuangkanya dalam bentuk tulisan?	Kadang-kadang bu ae
17	Apakah anda meminta orang lain/ teman anda untuk mengoreksi pemahaman bahasa inggris anda?	Tidak

From the table above, it can be concluded that X2 often use memory strategies (repeat readings if she did not understand the content of reading).

X2 realize her weaknesses in English, so she studied even harder.

2). X6

No	Pertanyaan interview	Jawaban siswa
	<b>Strategi Memory</b>	
1	Apakah anda sering membaca Koran atau majalah berbahasa inggris untung menunjang bahasa inggris anda?	Kadang-kadang
2	Apakah anda sering mengulang bacaan berbahasa inggris jika anda belum memahami bacaan tersebut?	Sering
3	Apakah anda cepat dapat memahami isi bacaan berbahasa inggris jika terdapat gambar?	Kadang-kadang
4	Bagaimana cara anda menterjemahkan bahasa inggris kedalam bahasa Indonesia atau sebaliknya?	Pakai kamus, perkalimat
	<b>Strategi Cognitive</b>	
5	Jika anda menemukan kata-kata asing didalam teks, apa yang akan anda lakukan?	Bertanya, pada gurunya, cari di kamus
6	Apakah anda sering membuat ringkasan atau rangkuman untuk memudahkan dalam memahami isi bacaan berbahasa inggris?	Kadang-kadang
7	Jika anda tidak tahu suatu kata dalam bahasa inggris, apakah anda akan menggunakan kata-kata lain yang artinya sama?	Iya
8	Apakah untuk mengingat kat-kata baru bahasa inggris anda menggunakan kata tersebut dalam sebuah kalimat?	Iya
	<b>Strategi Kompensasi</b>	
9	Apakah anda pernah bertanya menggunakan bahasa inggris?	Pernah

	<b>Strategi Metacognitive</b>	
10	Apakah anda sering berdialog dengan teman anda menggunakan bahasa inggris?	Nggak pernah
11	Apakah anda memiliki jadwal tersendiri untuk mempelajari bahasa inggris	Nggak ada
12	Apakah jika anda masih mendapatkan kesulitan dalam memahami bahasa inggris anda akan bertanya pada teman atau guru anda?	Iya, bertanya pada guru
	<b>Strategi Affective</b>	
13	Apakah anda menyadari kelemahan anda dalam bahasa inggris? Dan apa yang anda lakukan untuk menutupi kelemahan tersebut?	Iya, sering belajar
14	Apakah anda tetap menggunakan bahasa inggris walaupun anda takut akan membuat kesalahan?	Iya
15	Apakah anda sering membandingkan kemampuan pemahaman bahasa inggris anda dengan orang lain?	Enggak
	<b>Strategi Sosial</b>	
16	Apakah untuk mengetahui kemampuan anda dalam memahami bahasa inggris anda menuangkanya dalam bentuk tulisan?	Enggak
17	Apakah anda meminta orang lain/ teman anda untuk mengoreksi pemahaman bahasa inggris anda?	Iya

From the table above, it can be concluded that X6 often use memory strategies (repeat readings if did not understand the content of text). She is aware of weaknesses in English, so she will be keen to learn more.

3). X24

No	Pertanyaan interview	Jawaban siswa
	<b>Strategi Memory</b>	
1	Apakah anda sering membaca Koran atau majalah berbahasa inggris untung menunjang bahasa inggris anda?	Tidak pernah
2	Apakah anda sering mengulang bacaan berbahasa inggris jika anda belum memahami bacaan tersebut?	Iya
3	Apakah anda cepat dapat memahami isi bacaan berbahasa inggris jika terdapat gambar?	Terkadang
4	Bagaimana cara anda menterjemahkan bahasa inggris kedalam bahasa Indonesia atau sebaliknya?	Buka kamus dan bertanya pada teman
	<b>Strategi Cognitive</b>	
5	Jika anda menemukan kata-kata asing didalam teks, apa yang akan anda lakukan?	Mencari artinya dalam kamus
6	Apakah anda sering membuat ringkasan atau rangkuman untuk memudahkan dalam memahami isi bacaan berbahasa inggris?	Kadang-kadang
7	Jika anda tidak tahu suatu kata dalam bahasa inggris, apakah anda akan menggunakan kata-kata lain yang artinya sama?	Tidak
8	Apakah untuk mengingat kat-kata baru bahasa inggris anda menggunakan kata tersebut dalam sebuah kalimat?	Tidak
	<b>Strategi Kompensasi</b>	
9	Apakah anda pernah bertanya menggunakan bahasa inggris?	Jarang

	<b>Strategi Metacognitive</b>	
10	Apakah anda sering berdialog dengan teman anda menggunakan bahasa inggris?	Tidak pernah
11	Apakah anda memiliki jadwal tersendiri untuk mempelajari bahasa inggris?	Tidak punya jadwal
12	Apakah jika anda masih mendapatkan kesulitan dalam memahami bahasa inggris anda akan bertanya pada teman atau guru anda?	Iya
	<b>Strategi Affective</b>	
13	Apakah anda menyadari kelemahan anda dalam bahasa inggris? Dan apa yang anda lakukan untuk menutupi kelemahan tersebut?	Menyadari, lebih giat belajar dan banyak menghafal kosakata bahasa inggris
14	Apakah anda tetap menggunakan bahasa inggris walaupun anda takut akan membuat kesalahan?	Iya
15	Apakah anda sering membandingkan kemampuan pemahaman bahasa inggris anda dengan orang lain?	Tidak pernah
	<b>Strategi Sosial</b>	
16	Apakah untuk mengetahui kemampuan anda dalam memahami bahasa inggris anda menuangkanya dalam bentuk tulisan?	Tidak
17	Apakah anda meminta orang lain/ teman anda untuk mengoreksi pemahaman bahasa inggris anda?	Iya

From the table above, it can be concluded, X24 often just use memory strategy (repeat readings if did not understand yet). He never asks or dialog with friends using English language and he did not have own

schedule to learn English language. Therefore, he got bad score. He aware of the weaknesses in English language, then he will study more active and remember more of vocabulary.

**4). X38**

No	Pertanyaan interview	Jawaban siswa
	<b>Strategi Memory</b>	
1	Apakah anda sering membaca Koran atau majalah berbahasa inggris untung menunjang bahasa inggris anda?	Cukup sering
2	Apakah anda sering mengulang bacaan berbahasa inggris jika anda belum memahami bacaan tersebut?	Iya
3	Apakah anda cepat dapat memahami isi bacaan berbahasa inggris jika terdapat gambar?	Iya
4	Bagaimana cara anda menterjemahkan bahasa inggris kedalam bahasa Indonesia atau sebaliknya?	Dengan kamus, perkalimat
	<b>Strategi Cognitive</b>	
5	Jika anda menemukan kata-kata asing didalam teks, apa yang akan anda lakukan?	Minta tolong dengan kakak, Tanya guru atau teman
6	Apakah anda sering membuat ringkasan atau rangkuman untuk memudahkan dalam memahami isi bacaan berbahasa inggris?	Pernah
7	Jika anda tidak tahu suatu kata dalam bahasa inggris, apakah anda akan menggunakan kata-kata lain yang artinya sama?	Enggak
8	Apakah untuk mengingat kat-kata baru	Enggak

	bahasa inggris anda menggunakan kata tersebut dalam sebuah kalimat?	
	<b>Strategi Kompensasi</b>	
9	Apakah anda pernah bertanya menggunakan bahasa inggris?	Pernah
	<b>Strategi Metacognitive</b>	
10	Apakah anda sering berdialog dengan teman anda menggunakan bahasa inggris?	Cukup sering
11	Apakah anda memiliki jadwal tersendiri untuk mempelajari bahasa inggris?	Iya, dengan kakak
12	Apakah jika anda masih mendapatkan kesulitan dalam memahami bahasa inggris anda akan bertanya pada teman atau guru anda?	Iya
	<b>Strategi Affective</b>	
13	Apakah anda menyadari kelemahan anda dalam bahasa inggris? Dan apa yang anda lakukan untuk menutupi kelemahan tersebut?	Iya, sering-sering membaca kamus, bertanya kakak, guru atau teman
14	Apakah anda tetap menggunakan bahasa inggris walaupun anda takut akan membuat kesalahan?	Iya
15	Apakah anda sering membandingkan kemampuan pemahaman bahasa inggris anda dengan orang lain?	Iya
	<b>Strategi Sosial</b>	
16	Apakah untuk mengetahui kemampuan anda dalam memahami bahasa inggris anda menuangkanya dalam bentuk tulisan?	Sering
17	Apakah anda meminta orang lain/ teman anda untuk mengoreksi pemahaman bahasa	Iya



	inggris anda?	
--	---------------	--

From the table above, it can be concluded that X38 often use memory strategies (repeat readings if did not understand). Because X38 realized her weakness in English so she is often searching for the meaning of new words in the English language dictionary and asked her sister.

#### 5). Y14

No	Pertanyaan interview	Jawaban siswa
	<b>Strategi Memory</b>	
1	Apakah anda sering membaca Koran atau majalah berbahasa inggris untung menunjang bahasa inggris anda?	Pernah
2	Apakah anda sering mengulang bacaan berbahasa inggris jika anda belum memahami bacaan tersebut?	Pernah
3	Apakah anda cepat dapat memahami isi bacaan berbahasa inggris jika terdapat gambar?	Iya pernah
4	Bagaimana cara anda menterjemahkan bahasa inggris kedalam bahasa Indonesia atau sebaliknya?	Amm..melalui kamus....itu bertanya
	<b>Strategi Cognitive</b>	
5	Jika anda menemukan kata-kata asing didalam teks, apa yang akan anda lakukan?	Bertanya sama guru, buka kamus
6	Apakah anda sering membuat ringkasan atau rangkuman untuk memudahkan dalam memahami isi bacaan berbahasa inggris?	Iya
7	Jika anda tidak tahu suatu kata dalam bahasa inggris, apakah anda akan menggunakan kata-kata lain yang artinya	Tidak

	sama?	
8	Apakah untuk mengingat kat-kata baru bahasa inggris anda menggunakan kata tersebut dalam sebuah kalimat?	Tidak
	<b>Strategi Kompensasi</b>	
9	Apakah anda pernah bertanya menggunakan bahasa inggris?	Pernah
	<b>Strategi Metacognitive</b>	
10	Apakah anda sering berdialog dengan teman anda menggunakan bahasa inggris?	Tidak
11	Apakah anda memiliki jadwal tersendiri untuk mempelajari bahasa inggris?	Iya
12	Apakah jika anda masih mendapatkan kesulitan dalam memahami bahasa inggris anda akan bertanya pada teman atau guru anda?	Iya
	<b>Strategi Affective</b>	
13	Apakah anda menyadari kelemahan anda dalam bahasa inggris? Dan apa yang anda lakukan untuk menutupi kelemahan tersebut?	Iya, akan minta bantuan, kemudian belajar
14	Apakah anda tetap menggunakan bahasa inggris walaupun anda takut akan membuat kesalahan?	Iya
15	Apakah anda sering membandingkan kemampuan pemahaman bahasa inggris anda dengan orang lain?	Iya
	<b>Strategi Sosial</b>	
16	Apakah untuk mengetahui kemampuan anda dalam memahami bahasa inggris anda menuangkanya dalam bentuk tulisan?	Iya

17	Apakah anda meminta orang lain/ teman anda untuk mengoreksi pemahaman bahasa inggris anda?	Iya
----	--	-----

From the table above, it can be concluded that Y14 does not have a strategy that is often used. Possibly because it was she got bad score in her English class. She aware of weaknesses in English and ask a friend who is smarter and her learn even harder.

#### 6). Y15

No	Pertanyaan interview	Jawaban siswa
	<b>Strategi Memory</b>	
1	Apakah anda sering membaca Koran atau majalah berbahasa inggris untung menunjang bahasa inggris anda?	Kadang-kadang bu ae
2	Apakah anda sering mengulang bacaan berbahasa inggris jika anda belum memahami bacaan tersebut?	Iya bu
3	Apakah anda cepat dapat memahami isi bacaan berbahasa inggris jika terdapat gambar?	Sering bu
4	Bagaimana cara anda menterjemahkan bahasa inggris kedalam bahasa Indonesia atau sebaliknya?	Dengan kamus dan buku, Tanya guru sama teman
	<b>Strategi Cognitive</b>	
5	Jika anda menemukan kata-kata asing didalam teks, apa yang akan anda lakukan?	Saya akan mencarinya bu ae...mencari kata-kata yang terdapat dalam kamus itu
6	Apakah anda sering membuat ringkasan atau rangkuman untuk memudahkan dalam	Sering bu

	memahami isi bacaan berbahasa inggris?	
7	Jika anda tidak tahu suatu kata dalam bahasa inggris, apakah anda akan menggunakan kata-kata lain yang artinya sama?	Iya bu
8	Apakah untuk mengingat kat-kata baru bahasa inggris anda menggunakan kata tersebut dalam sebuah kalimat?	Iya bu...pernah
	<b>Strategi Kompensasi</b>	
9	Apakah anda pernah bertanya menggunakan bahasa inggris?	Belum pernah bu ae
	<b>Strategi Metacognitive</b>	
10	Apakah anda sering berdialog dengan teman anda menggunakan bahasa inggris?	Nggak pernah ulun
11	Apakah anda memiliki jadwal tersendiri untuk mempelajari bahasa inggris?	Iya bu
12	Apakah jika anda masih mendapatkan kesulitan dalam memahami bahasa inggris anda akan bertanya pada teman atau guru anda?	Saya akan bertanya pada guru, pada teman dan saudara yang paham bu ae
	<b>Strategi Affective</b>	
13	Apakah anda menyadari kelemahan anda dalam bahasa inggris? Dan apa yang anda lakukan untuk menutupi kelemahan tersebut?	Iya bu, saya akan belajar bahasa inggris dengan menggunakan kamus bu
14	Apakah anda tetap menggunakan bahasa inggris walaupun anda takut akan membuat kesalahan?	Iya bu
15	Apakah anda sering membandingkan kemampuan pemahaman bahasa inggris anda dengan orang lain?	Enggak bu

	<b>Strategi Sosial</b>	
16	Apakah untuk mengetahui kemampuan anda dalam memahami bahasa inggris anda menuangkanya dalam bentuk tulisan?	Pernah bu ae
17	Apakah anda meminta orang lain/ teman anda untuk mengoreksi pemahaman bahasa inggris anda?	Pernah bu

From the table above, it can be concluded that Y15 often use memory strategies (repeat readings if she did not understand the contents of the text and could understand the reading quickly if there is an image) and cognitive strategies (made a summary for easy reading in understanding the content of the English language). But the fact she is still got low score in her class. She aware of weaknesses in English, so as to cover it she learns to understand the English language better and open dictionary if she got the unknown words.

#### 7). Y24

No	Pertanyaan interview	Jawaban siswa
	<b>Strategi Memory</b>	
1	Apakah anda sering membaca Koran atau majalah berbahasa inggris untung menunjang bahasa inggris anda?	Sering
2	Apakah anda sering mengulang bacaan berbahasa inggris jika anda belum memahami bacaan tersebut?	Iya sering
3	Apakah anda cepat dapat memahami isi bacaan berbahasa inggris jika terdapat gambar?	Sangat sering

4	Bagaimana cara anda menterjemahkan bahasa inggris kedalam bahasa Indonesia atau sebaliknya?	Eee...menggunakan kamus. Pernah
	<b>Strategi Cognitive</b>	
5	Jika anda menemukan kata-kata asing didalam teks, apa yang akan anda lakukan?	Mungkin mencari kosakatanya dulu dengan mencari satu persatu
6	Apakah anda sering membuat ringkasan atau rangkuman untuk memudahkan dalam memahami isi bacaan berbahasa inggris?	Kadang-kadang
7	Jika anda tidak tahu suatu kata dalam bahasa inggris, apakah anda akan menggunakan kata-kata lain yang artinya sama?	Pernah
8	Apakah untuk mengingat kat-kata baru bahasa inggris anda menggunakan kata tersebut dalam sebuah kalimat?	Eee...yang sering
	<b>Strategi Kompensasi</b>	
9	Apakah anda pernah bertanya menggunakan bahasa inggris?	Kadang-kadang
	<b>Strategi Metacognitive</b>	
10	Apakah anda sering berdialog dengan teman anda menggunakan bahasa inggris?	Kadang-kadang
11	Apakah anda memiliki jadwal tersendiri untuk mempelajari bahasa inggris?	Eee....sering
12	Apakah jika anda masih mendapatkan kesulitan dalam memahami bahasa inggris anda akan bertanya pada teman atau guru anda?	Iya sering
	<b>Strategi Affective</b>	

13	Apakah anda menyadari kelemahan anda dalam bahasa inggris? Dan apa yang anda lakukan untuk menutupi kelemahan tersebut?	Iya, mungkin belajar dan mencari dari suatu buku
14	Apakah anda tetap menggunakan bahasa inggris walaupun anda takut akan membuat kesalahan?	Iya sering
15	Apakah anda sering membandingkan kemampuan pemahaman bahasa inggris anda dengan orang lain?	Kadang-kadang
	<b>Strategi Sosial</b>	
16	Apakah untuk mengetahui kemampuan anda dalam memahami bahasa inggris anda menuangkanya dalam bentuk tulisan?	Kadang-kadang
17	Apakah anda meminta orang lain/ teman anda untuk mengoreksi pemahaman bahasa inggris anda?	ee....kadang-kadang

From the table above, it can be concluded that Y24 often use memory strategies (reading a newspaper or magazine but if he did not understand the contents he will repeat the reading), cognitive strategies (for remembering new words he tried to made it in a sentence), and metacognitive strategies (making its own schedule for studying English). But the fact he is still got bad score in English class because he was not use the strategy effectively and efficiently. He aware of the his weaknesses in the English language. Then he will study more active and looking for new vocabulary.

8). Y37

No	Pertanyaan interview	Jawaban siswa
	<b>Strategi Memory</b>	
1	Apakah anda sering membaca Koran atau majalah berbahasa inggris untung menunjang bahasa inggris anda?	Kadang-kadang
2	Apakah anda sering mengulang bacaan berbahasa inggris jika anda belum memahami bacaan tersebut?	Sering
3	Apakah anda cepat dapat memahami isi bacaan berbahasa inggris jika terdapat gambar?	Tentu
4	Bagaimana cara anda menterjemahkan bahasa inggris kedalam bahasa Indonesia atau sebaliknya?	Biasanya menggunakan kamus atau translate dari internet
	<b>Strategi Cognitive</b>	
5	Jika anda menemukan kata-kata asing didalam teks, apa yang akan anda lakukan?	Emmm...mencari di kamus
6	Apakah anda sering membuat ringkasan atau rangkuman untuk memudahkan dalam memahami isi bacaan berbahasa inggris?	Kadang
7	Jika anda tidak tahu suatu kata dalam bahasa inggris, apakah anda akan menggunakan kata-kata lain yang artinya sama?	Iya
8	Apakah untuk mengingat kat-kata baru bahasa inggris anda menggunakan kata tersebut dalam sebuah kalimat?	Emm...kadang-kadang
	<b>Strategi Kompensasi</b>	
9	Apakah anda pernah bertanya menggunakan bahasa inggris?	Sering



	<b>Strategi Metacognitive</b>	
10	Apakah anda sering berdialog dengan teman anda menggunakan bahasa inggris?	Sering
11	Apakah anda memiliki jadwal tersendiri untuk mempelajari bahasa inggris?	Iya pernah
12	Apakah jika anda masih mendapatkan kesulitan dalam memahami bahasa inggris anda akan bertanya pada teman atau guru anda?	Iya
	<b>Strategi Affective</b>	
13	Apakah anda menyadari kelemahan anda dalam bahasa inggris? Dan apa yang anda lakukan untuk menutupi kelemahan tersebut?	Iya, sangat menyadari. Harus yakin dengan diri saya sendiri bahwa saya bisa mengerjakan. Pasti saya luangkan waktu untuk belajar. Yang penting 1 jam dalam satu hari saya luangkan waktu untuk belajar
14	Apakah anda tetap menggunakan bahasa inggris walaupun anda takut akan membuat kesalahan?	Iya
15	Apakah anda sering membandingkan kemampuan pemahaman bahasa inggris anda dengan orang lain?	Tidak pernah
	<b>Strategi Sosial</b>	
16	Apakah untuk mengetahui kemampuan anda dalam memahami bahasa inggris anda menuangkanya dalam bentuk tulisan?	Sering
17	Apakah anda meminta orang lain/ teman anda untuk mengoreksi pemahaman bahasa inggris anda?	Kadang-kadang

From the table above, it can be concluded that Y37 often use the memory strategy (repeat reading if it is not able to understand the content of the text), compensation strategies (asked using English), metacognitive strategies (dialogue with friends using the English language) and social strategies (express the English language in written form). Although many strategies used by Y37 to understand the English texts, but she is still got bad score in class, due to less efficient in the use of these strategies. She is aware of the shortcomings that she has confidence that she could understand the English language with study harder and ask people who are smarter than her.

Based on the interview above, the unsuccessful students also had different strategy each other. So, the strategies used by the unsuccessful students could be seen in the table below:

**Table 4.6**  
**The Unsuccessful Students by their Language Learning Strategies**

<b>NO</b>	<b>Students</b>	<b>Strategies used by the students</b>
1.	X2	Repeat reading (memory strategy)
2.	X6	Repeat reading (memory strategy)
3.	X24	Repeat reading (memory strategy)
4.	X38	Repeat reading (memory strategy)
5.	Y14	Repeat reading (memory strategy)
6.	Y15	Repeat reading (memory strategy), could understand the reading quickly if there is an image (memory strategy), made a summary (cognitive strategy)

7.	Y24	Reading english newspaper or magazine (memory strategy), repeat reading (memory strategy), for remembering new words tried to made it in a sentence (cognitive strategy)
8.	Y37	Repeat reading (memory strategy), asked using English (Compensation strategy), dialogue with friends using English (metacognitive strategy), express the English language in written form (Social strategy)

Based on the table above, it could be seen the strategies used by the unsuccessful students in comprehending report text. The table shown the strategies used and the number of students used its.

**Table 4.7**  
**The Language Learning Strategies applied by unsuccessful students and the number of students applied its**

NO	Strategy	Number	Student
1	Memory strategy	8 students	X2, X6, X24, X38, Y14, Y15, Y24, Y37
2	Cognitive strategy	2 students	Y15, Y24
3	Compensation strategy	1 students	Y37
4	Metacognitive strategy	1 students	Y37
5	Effective strategy	0 student	-
6	Social strategy	1 students	Y37

Based on the result of interview, the unsuccessful students are lack of learning strategy, used inappropriate strategy for them, and had no other strategy in order to make them easy and enjoy in comprehending report text. Although, they had some learning strategies, but they failed in applying it,

so, they got the lowest scores in comprehending report text. Both of successful and unsuccessful students almost used memory strategy to support their reading comprehension, it means that 100% of students often used memory strategy. However they have own strategy, the successful students more confidence, clearly, and effectively when used the strategy then unsuccessful students so that they have high score.

## **B. DISCUSSION**

Based on the result findings above, the successful students could get the highest score by applying their learning strategies. They had kinds of language learning strategies, such as: memory strategy 100 % of the usage (reading English newspaper and English magazine, repeat reading). Cognitive strategy 50 % of the usage (made a summary, made word in the form of sentence). Compensation strategy 25 % of the usage (asked using English). Metacognitive strategy 37,5 % of the usage (tried using English in dialogue with friends). Affective strategy 25% of the usage (compare the ability in English with others). Social strategy 12,5 % of the usage (aks friends to correct the English comprehension).

In other hand, the unsuccessful students also had learning strategies, but they could not apply it. The unsuccessful students got the lowest score because they could not apply their learning strategies accurately. Although, they got the lowest score, but they also had the language learning strategy, such as using memory strategy 100 % of the usage (reading English magazine and English newspaper, repeat readings if he did not understand the contents

of the text and could understand the reading quickly if there is an image). Cognitive strategy 25 % of the usage (for remembering new words, tried to made it in a sentence, made a summary for easy reading in understanding the content of the English language). Compensation strategy 12,5% of the usage (asked using English). Metacognitive strategy 12,5 % of the usage (dialogue with friends using the English language, making its own schedule for studying English). Affective strategy 0 % of the usage (compare the ability with others). Social strategy 12,5 % of the usage (ask a friend or someone else to proofread the English language comprehension).

From the explanation above about the kinds of student's language learning strategies supported by Rebecca L. Oxford in his Language Learning Strategies book "Language Learning strategies divided into two main classes, direct and indirect, which are further subdivided into 6 groups, such as: memory strategy, cognitive strategy, compensation strategy, metacognitive strategy, affective strategy and social strategy."

Most students 100% using memory strategy for helping them in comprehending report text. They often repeat readings if they still did not understand the contents of the text. this statement also supported by Rebeca's theory in my thesis proposal chapter 2 page 24 "memory strategy have a highly specific function: helping students store and retrieve new information."

The unsuccessful students did not know their own way or strategy. They only practice the language inside the classroom, could not organize

information about language and did not creative in order to improve their ability.

Finally, both successful and unsuccessful students, their attitudes gave the effect for their reading. The successful students were had full confidence of themselves could reading well. While, the unsuccessful students had less confidence of themselves could not read well as the successful students did.